



PRÉFET DE SEINE-ET-MARNE

Direction départementale des territoires de Seine-et-Marne

Service environnement et
prévention des risques
Pôle prévention des risques
et lutte contre les nuisances

**Arrêté préfectoral 2012/DDT/SEPR n°129
complétant l'arrêté préfectoral 2010/DDEA/SEPR n°153 du 12 mai 2010
mettant à jour la liste des risques à prendre en compte sur le territoire
de la commune d'Annet-sur-Marne et les documents à consulter pour
l'information des acquéreurs et des locataires de biens immobiliers sur
les risques naturels et technologiques majeurs**

Le préfet de Seine-et-Marne
Chevalier de la légion d'honneur,

VU le code général des collectivités territoriales ;

VU le code de l'environnement et notamment ses articles L.125-5 et R.125-23 à R.125-27 relatif à l'information des acquéreurs et des locataires de biens immobiliers sur les risques naturels et technologiques majeurs ;

VU le décret n° 91-461 du 14 mai 1991 modifié relatif à la prévention du risque sismique ;

VU le décret du Président de la République en date du 27 mai 2011 portant nomination de Monsieur Pierre MONZANI, préfet de Seine-et-Marne ;

VU le décret du Président de la République en date du 26 août 2010 portant nomination de Monsieur Serge GOUTEYRON, sous préfet hors classe, secrétaire général de la préfecture de Seine-et-Marne ;

VU l'arrêté du Premier Ministre en date du 1er juillet 2010 nommant Monsieur Jean-Yves SOMMIER, directeur départemental des territoires de Seine-et-Marne ;

VU l'arrêté préfectoral 06/DAIDD/ENV n° 001 du 03 février 2006 déterminant la liste des communes pour lesquelles l'information sur les risques naturels et technologiques majeurs doit être délivrée aux acquéreurs et locataires de biens immobiliers, mis à jour par les arrêtés préfectoraux 06/DAIDD/ENV n° 189 du 11 juillet 2006, 06/DAIDD/ENV n° 195 du 28 août 2006, 07/DAIDD/ENV n° 11 du 06 mars 2007, 07/DAIDD/ENV n° 106 du 19 novembre 2007, 2009/DDEA/SEPR n° 51 du 19 février 2009, 2009/DDEA/SEPR n° 583 du 22 octobre 2009, 2010/DDEA/SEPR n° 18 du 04 février 2010, 2010/DDEA/SEPR n° 127 du 12 mai 2010, 2010/DDT/SEPR n° 430 du 24 décembre 2010, 2011/DDT/SEPR n° 17 du 11 avril 2011, 2011/DDT/SEPR n° 234 du 13 mai 2011, 2011/DDT/SEPR n° 444 du 17 novembre 2011 et 2011/DDT/SEPR n° 480 du 08 décembre 2011 ;

VU l'arrêté préfectoral 2010/DDEA/SEPR n° 153 du 12 mai 2010 mettant à jour la liste des risques à prendre en compte sur le territoire de la commune d'Annet-sur-Marne et les documents à consulter pour l'information des acquéreurs et des locataires de biens immobiliers sur les risques naturels et technologiques majeurs ;

VU l'arrêté préfectoral n° 12/PCAD/21 du 06 mars 2012 modifiant l'arrêté préfectoral n° 11/PCAD/117 du 06 juin 2011 donnant délégation de signature à Monsieur Jean-Yves SOMMIER, ingénieur général des ponts, des eaux et des forêts, directeur départemental des territoires de Seine-et-Marne ;

CONSIDÉRANT la circulaire du 2 mars 2011, relative aux modalités de mise en oeuvre des décrets n° 2010-1254 et n° 2010-1255 du 22 octobre 2010 relatifs à la prévention du risque sismique et aux zones de sismicité qui modifient le cadre de l'information préventive des populations et de l'information des acquéreurs et des locataires de biens immobiliers sur les risques majeurs ;

SUR proposition du secrétaire général de la préfecture et du directeur départemental des territoires de Seine-et-Marne ;

ARRÊTE

Article 1er

La commune d'Annet-sur-Marne est concernée par une zone de sismicité très faible, comme la totalité du département de Seine-et-Marne. Le dossier communal d'information annexé à l'arrêté préfectoral 2010/DDEA/SEPR n°153 du 12 mai 2010 reste en vigueur. Il est complété par le dossier communal d'information ci-joint, spécifique au risque sismique.

Article 2

L'état des risques naturels et technologiques pour la commune mentionnée à l'article 1er situera le bien en zone de sismicité très faible, comme indiqué dans la rubrique 4 de la fiche synthétique.

Article 3

Est annexé au présent arrêté un dossier communal d'information comprenant :

- une carte départementale spécifique au risque sismique ;
- une fiche synthétique précisant la nature ainsi que l'intensité des risques auxquels la commune est exposée et mentionnant les documents de référence auxquels le vendeur ou le bailleur peut se référer.

L'ensemble du dossier communal d'information est consultable en mairie, préfecture et sous-préfecture.

Article 4

Le présent arrêté sera notifié au maire de la commune d'Annet-sur-Marne et au président de la chambre départementale des notaires.

Le présent arrêté sera affiché en mairie d'Annet-sur-Marne.

Le présent arrêté ainsi que ses modalités de consultation feront l'objet d'une mention dans le journal Le Parisien.

Il est également accessible sur le site Internet de la direction départementale des territoires : <http://www.seine-et-marne.equipement-agriculture.gouv.fr> rubrique : « Risques ».

Article 5

Le secrétaire général de la préfecture de Seine-et-Marne et le maire de la commune d'Annet-sur-Marne sont chargés, chacun en ce qui le concerne, de l'exécution du présent arrêté qui sera publié au recueil des actes administratifs de la préfecture.

Une copie sera adressée à :

- M. le sous-préfet de Torcy
- M. le directeur départemental des territoires de Seine-et-Marne

Melun, le 02 mai 2012

Le préfet,
Pour le préfet et par délégation
Le Directeur Départemental des Territoires
de Seine-et-Marne

signé

Jean-Yves SOMMIER



PRÉFÈTE DE SEINE-ET-MARNE

Direction départementale des territoires de Seine-et-Marne

Service environnement
et prévention des risques
Pôle prévention des risques
et lutte contre les nuisances

**Arrêté préfectoral 2012/DDT/SEPR n°505
mettant à jour la liste des risques à prendre en compte sur
le territoire de la commune d'Argentières et les documents
à consulter pour l'information des acquéreurs et des
locataires de biens immobiliers sur les risques naturels et
technologiques majeurs**

La préfète de Seine-et-Marne
Officier de la légion d'honneur,
Officier de l'Ordre national du Mérite,

- VU** le code général des collectivités territoriales ;
- VU** le code de l'environnement et notamment ses articles L.125-5 et R.125-23 à R.125-27 relatif à l'information des acquéreurs et des locataires de biens immobiliers sur les risques naturels et technologiques majeurs ;
- VU** le décret n° 91-461 du 14 mai 1991 modifié relatif à la prévention du risque sismique ;
- VU** le décret du Président de la République en date du 12 juillet 2012 portant nomination de Madame Nicole KLEIN, préfète de Seine-et-Marne ;
- VU** le décret du Président de la République en date du 26 août 2010 portant nomination de Monsieur Serge GOUTEYRON, sous préfet hors classe, secrétaire général de la préfecture de Seine-et-Marne ;
- VU** l'arrêté du Premier Ministre en date du 1er juillet 2010 nommant Monsieur Jean-Yves SOMMIER, directeur départemental des territoires de Seine-et-Marne .

VU l'arrêté préfectoral 06/DAIDD/ENV n° 001 du 03 février 2006 déterminant la liste des communes pour lesquelles l'information sur les risques naturels et technologiques majeurs doit être délivrée aux acquéreurs et locataires de biens immobiliers, mis à jour par les arrêtés préfectoraux 06/DAIDD/ENV n° 189 du 11 juillet 2006, 06/DAIDD/ENV n° 195 du 28 août 2006, 07/DAIDD/ENV n° 11 du 06 mars 2007, 07/DAIDD/ENV n° 106 du 19 novembre 2007, 2009/DDEA/SEPR n° 51 du 19 février 2009, 2009/DDEA/SEPR n° 583 du 22 octobre 2009, 2010/DDEA/SEPR n° 18 du 04 février 2010, 2010/DDEA/SEPR n° 127 du 12 mai 2010, 2010/DDT/SEPR n° 430 du 24 décembre 2010, 2011/DDT/SEPR n° 17 du 11 avril 2011, 2011/DDT/SEPR n° 234 du 13 mai 2011, 2011/DDT/SEPR n° 444 du 17 novembre 2011, 2011/DDT/SEPR n° 480 du 08 décembre 2011 et 2012/DDT/SEPR n°485 du 22 août 2012 ;

VU l'arrêté préfectoral 2012/DDT/SEPR n° 130 du 02 mai 2012 complétant l'arrêté préfectoral 2010/DDEA/SEPR n° 135 du 12 mai 2010 mettant à jour la liste des risques à prendre en compte sur le territoire de la commune d'Argentières et les documents à consulter pour l'information des acquéreurs et des locataires de biens immobiliers sur les risques naturels et technologiques majeurs ;

VU l'arrêté préfectoral n° 12/PCAD/96 du 30 juillet 2012 donnant délégation de signature à Monsieur Jean-Yves SOMMIER, ingénieur général des ponts, des eaux et des forêts, directeur départemental des territoires de Seine-et-Marne ;

CONSIDÉRANT l'arrêté interpréfectoral n° 2012-DDT-SE n°281 du 18 juin 2012 portant approbation du plan de prévention des risques naturels prévisibles d'inondation de la vallée de l'Yerres dans les départements du Val de Marne, de l'Essonne et de la Seine-et-Marne (pour les communes d'Argentières, Bernay-Vilbert, Brie-Comte-Robert, Chaumes-en-Brie, Combs-la-Ville, Courtomer, Evry-Grégy-sur-Yerres, Grisy-Suisnes, Lumigny-Nesles-Ormeaux, Ozouer-le-Voulgis, Pézarches, Le Plessis-Feu-Aussous, Rozay-en-Brie, Soignolles-en-Brie, Solers, Touquin, Voinsles et Yèbles) ;

SUR proposition du secrétaire général de la préfecture et du directeur départemental des territoires de Seine-et-Marne,

ARRÊTE

Article 1er

La commune d'Argentières est exposée aux risques naturels prévisibles d'inondation et sismique. Le dossier communal d'information annexé à l'arrêté préfectoral 2012/DDT/SEPR n°130 du 02 mai 2012 est remplacé par le dossier communal d'information annexé au présent arrêté.

Article 2

Les arrêtés ayant porté reconnaissance de l'état de catastrophe naturelle sur le territoire de la commune d'Argentières sont :

- l'arrêté ministériel du 16 mai 1983 pour le risque d'inondations et coulées de boues ;
- l'arrêté ministériel du 29 décembre 1999 pour le risque inondations, coulées de boues et mouvements de terrain ;

La liste des arrêtés portant reconnaissance de l'état de catastrophe naturelle est également consultable sur le site internet www.prim.net.

Article 3

Les éléments nécessaires aux vendeurs et aux bailleurs, pour l'établissement de l'état des risques naturels et technologiques utile à l'information des acquéreurs et des locataires de biens immobiliers, sont consignés dans le dossier communal d'information annexé au présent arrêté.

Ce dossier communal d'information comprend :

- une fiche synthétique précisant la nature ainsi que l'intensité du risque auquel la commune est exposée et mentionnant les documents de référence auxquels le vendeur ou le bailleur peut se référer ;
- une carte départementale spécifique au risque sismique ;
- un document cartographique délimitant les zones exposées au risque inondation sur le territoire de la commune.

Article 4

Le dossier communal d'information visé à l'article 1 et annexé au présent arrêté ainsi que les documents de référence mentionnés dans la fiche synthétique, sont consultables aux jours et heures habituels d'ouverture des bureaux de la mairie d'Argentières et de la préfecture de Seine-et-Marne.

Article 5

Le dossier communal d'information et les documents de référence visés à l'article 4 sont mis à jour en fonction de l'évolution des éléments nécessaires à l'établissement de l'état des risques naturels et technologiques.

Article 6

Le présent arrêté sera notifié au maire de la commune d'Argentières et au président de la chambre départementale des notaires.

Le présent arrêté sera affiché en mairie d'Argentières.

Le présent arrêté ainsi que ses modalités de consultation feront l'objet d'une mention dans le journal Le Parisien.

Il est également accessible sur le site internet de la direction départementale des territoires de Seine-et-Marne : <http://www.seine-et-marne.equipement-agriculture.gouv.fr> – rubrique « risques ».

Article 7

Le secrétaire général de la préfecture de Seine-et-Marne et le maire de la commune d'Argentières sont chargés, chacun en ce qui le concerne, de l'exécution du présent arrêté qui sera publié au recueil des actes administratifs de la préfecture de Seine-et-Marne.

Une copie sera adressée à :

- M. le directeur départemental des territoires de Seine-et-Marne

Melun, le 22 août 2012
La Préfète,
Pour la Préfète et par délégation,
Le Directeur Départemental des territoires
de Seine-et-Marne

signé

Jean-Yves SOMMIER



PRÉFECTURE DE SEINE-ET-MARNE

**Direction départementale de l'équipement
et de l'agriculture
de Seine-et-Marne**

Service environnement et
prévention des risques

Pôle risques et nuisances

**Arrêté préfectoral 2010/DDEA/SEPR n° 153
mettant à jour la liste des risques à prendre en compte
sur le territoire de la commune d'Annet-sur-Marne et
les documents à consulter pour l'information des
acquéreurs et des locataires de biens immobiliers sur
les risques naturels et technologiques majeurs**

Le préfet de Seine-et-Marne
Chevalier de la légion d'honneur,
Chevalier de l'ordre national du mérite,

VU le code général des collectivités territoriales ;

VU le code de l'environnement et notamment ses articles L.125-5 et R.125-23 à R.125-27 ;

VU le décret n° 91-461 du 14 mai 1991 modifié relatif à la prévention du risque sismique ;

VU l'arrêté préfectoral DAI 1 URB n° 2000-94 du 6 juin 2000 portant approbation du plan de prévention des risques naturels prévisibles de mouvements de terrain liés à la présence d'anciennes carrières souterraines abandonnées sur le territoire de la commune d'Annet-sur-Marne ;

VU l'arrêté préfectoral DAI 1 URB n° 01-178 du 3 août 2001 prescrivant l'établissement d'un plan de prévention des risques naturels prévisibles d'inondation sur le territoire de la commune d'Annet-sur-Marne située dans la vallée de la Marne ;

VU l'arrêté préfectoral 06/DAIDD/ENV n° 001 du 03 février 2006 déterminant la liste des communes pour lesquelles l'information sur les risques naturels et technologiques majeurs doit être délivrée aux acquéreurs et locataires de biens immobiliers, mis à jour par les arrêtés préfectoraux 06/DAIDD/ENV n° 189 du 11 juillet 2006, 06/DAIDD/ENV n° 195 du 28 août 2006, 07/DAIDD/ENV n° 11 du 06 mars 2007, 07/DAIDD/ENV n° 106 du 19 novembre 2007, 2009/DDEA/SEPR n° 51 du 19 février 2009, 2009/DDEA/SEPR n° 583 du 22 octobre 2009 et 2010/DDEA/SEPR n° 18 du 04 février 2010 ;

VU l'arrêté préfectoral 06/DAIDD/ENV n° 119 du 03 février 2006 fixant la liste des risques à prendre en compte sur le territoire de la commune de Précy-sur-Marne et les documents à consulter pour l'information des acquéreurs et des locataires de biens immobiliers sur les risques naturels et technologiques majeurs

VU l'arrêté préfectoral n° 2010 DAIDD/BCIDE/100 du 26 avril 2010 donnant délégation de signature à Monsieur Jean-Yves SOMMIER, ingénieur général des ponts, des eaux et des forêts, directeur départemental de l'équipement et de l'agriculture de Seine-et-Marne ;

CONSIDÉRANT l'arrêté préfectoral 09/DEPR/DDEA n° 605 du 27 novembre 2009 approuvant le plan de prévention des risques d'inondation de la vallée de la Marne d'Isles-les-Villenoy à Saint-Thibault-des-Vignes ;

SUR proposition du directeur départemental de l'équipement et de l'agriculture,

ARRÊTE

Article 1er

La commune d'Annet-sur-Marne est exposée aux risques naturels prévisibles d'inondation et de mouvements de terrain liés à la présence d'anciennes carrières souterraines abandonnées. Le dossier communal d'information annexé à l'arrêté préfectoral 06/DAIDD/ENV n° 002 du 03 février 2006 est remplacé par le dossier communal d'information annexé au présent arrêté.

Article 2

Les arrêtés ayant porté reconnaissance de l'état de catastrophe naturelle sur le territoire de la commune d'Annet-sur-Marne sont :

- les arrêtés ministériels des 11 janvier 1983, 16 mai 1983, 12 avril 1994 et 6 février 1995 pour le risque d'inondations et coulées de boue ;
- les arrêtés ministériels des 20 octobre 1992, 3 novembre 1997 et 25 août 2004 pour le risque de mouvements de terrain différentiels consécutifs à la sécheresse et à la réhydratation des sols ;
- l'arrêté ministériel du 29 décembre 1999 pour le risque inondations, coulées de boue et mouvements de terrain.

La liste des arrêtés portant reconnaissance de l'état de catastrophe naturelle est également consultable sur le site www.prim.net.

Article 3

Les éléments nécessaires aux vendeurs et aux bailleurs, pour l'établissement de l'état des risques naturels et technologiques utile à l'information des acquéreurs et des locataires de biens immobiliers, sont consignés dans un dossier communal d'information annexé au présent arrêté.

Ce dossier communal d'information comprend :

- une fiche synthétique précisant la nature ainsi que l'intensité des risques auxquels la commune est exposée et mentionnant les documents de référence auxquels le vendeur ou le bailleur peut se référer ;
- un document cartographique par risque recensé, délimitant les zones exposées sur le territoire de la commune.

Article 4

Le dossier communal d'information visé à l'article 3 et annexé au présent arrêté ainsi que les documents de référence mentionnés dans la fiche synthétique sont consultables aux jours et heures habituels d'ouverture des bureaux de la mairie d'Annet-sur-Marne, de la préfecture de Seine-et-Marne et de la sous-préfecture de Torcy.

Article 5

Le dossier communal d'information et les documents de référence visés à l'article 4 sont mis à jour en fonction de l'évolution des éléments nécessaires à l'établissement de l'état des risques naturels et technologiques.

Article 6

Le présent arrêté sera notifié au maire de la commune d'Annet-sur-Marne et au président de la chambre départementale des notaires.

Le présent arrêté sera affiché en mairie d'Annet-sur-Marne.

Le présent arrêté ainsi que ses modalités de consultation feront l'objet d'une mention dans le journal Le Parisien.

Il est également accessible sur le site Internet de la direction départementale de l'équipement et de l'agriculture : <http://www.seine-et-marne.equipement-agriculture.gouv.fr>

Article 7

La secrétaire générale de la préfecture de Seine-et-Marne et le maire de la commune d'Annet-sur-Marne sont chargés, chacun en ce qui le concerne, de l'exécution du présent arrêté qui sera publié au recueil des actes administratifs de la préfecture.

Une copie sera adressée à :

- M. le sous-préfet de Torcy
- M. le directeur départemental de l'équipement et de l'agriculture de Seine-et-Marne

Melun, le 12 mai 2010

Le préfet,

Pour le préfet et par délégation
Le Directeur Départemental de l'Equipement et
de l'Agriculture de Seine-et-Marne

Signé

Jean-Yves SOMMIER



Préfecture de Seine-et-Marne

COMMUNE D'ANNET-SUR-MARNE

Informations sur les risques naturels et technologiques en application des alinéas I et II de l'article L 125-5 du code de l'environnement

1. Annexe à l'arrêté préfectoral

06/DAIDD/ENV n° 002

du 3 février 2006

mis à jour le 12 mai 2010

2. Situation de la commune au regard d'un ou plusieurs plans de prévention de risques naturels prévisibles [PPRn]

La commune est située dans le périmètre d'un PPR n

oui non

Approuvé	date	6 juin 2000	aléa	Mouvements de terrain
Approuvé	date	27 novembre 2009	aléa	Inondation
	date		aléa	
	date		aléa	

Les documents de référence sont :

La notice de présentation du PPRI de la vallée de la Marne	Consultable sur Internet	<input checked="" type="checkbox"/>
La carte des aléas du PPRI de la vallée de la Marne (planche 4/6) au 1/5000 ^{ème}	Consultable sur Internet	<input checked="" type="checkbox"/>
Le plan de zonage réglementaire du PPRI de la vallée de la Marne (planche (4/6) au 1/5000 ^{ème}		<input checked="" type="checkbox"/>
La note de présentation du PPR mouvements de terrain	Consultable sur Internet	<input type="checkbox"/>
La carte des aléas du PPR mouvements de terrain au 1/10 000 ^{ème}	Consultable sur Internet	<input type="checkbox"/>
Le plan de zonage réglementaire du PPR mouvements de terrain au 1/10 000 ^{ème}	Consultable sur Internet	<input type="checkbox"/>

3. Situation de la commune au regard d'un plan de prévention de risques technologiques [PPR t]

La commune est située dans le périmètre d'un PPR t

oui non

	date		aléa	
--	------	--	------	--

Les documents de référence sont :

	Consultable sur Internet	<input type="checkbox"/>
--	--------------------------	--------------------------

4. Situation de la commune au regard du zonage réglementaire pour la prise en compte de la sismicité

en application du décret 91-461 du 14 mai 1991 relatif à la prévention du risque sismique, modifié par le décret n°2000-892 du 13 septembre 2000

La commune est située dans une zone de sismicité zone Ia zone Ib zone II zone III non

5. Description succincte de l'intensité du risque

Aléa : inondation	intensité :	faible à moyenne	<input checked="" type="checkbox"/>	forte	<input checked="" type="checkbox"/>	très forte	<input checked="" type="checkbox"/>
Aléa : mouvements de terrain	intensité :	faible	<input checked="" type="checkbox"/>	modérée	<input checked="" type="checkbox"/>	très élevée	<input checked="" type="checkbox"/>
Aléa :	intensité :	faible	<input type="checkbox"/>	moyenne	<input type="checkbox"/>	forte	<input type="checkbox"/>
Aléa :	intensité :						

Commentaire littéral succinct

pièces jointes

6. Cartographie

document permettant la localisation des immeubles au regard des risques encourus

Document cartographique délimitant les zones exposées au risque inondation (1 format A4)

Document cartographique délimitant les zones exposées au risque mouvements de terrain (1 format A4)

Commune d'ANNET-SUR-MARNE

Informations sur les risques naturels et technologiques
pour l'application des I, II, III de l'article L 125-5 du code de l'environnement

1. Annexe à l'arrêté préfectoral

n° **2010/DDEA/SEPR n° 153** du **12 mai 2010** complété le **02 mai 2012**

2. Situation de la commune au regard d'un ou plusieurs plans de prévention de risques naturels prévisibles

[PPRn]

La commune est située dans le périmètre d'un PPR n oui non

Approuvé	date	aléa
Approuvé	06 juin 2000	Mouvements de terrain
Approuvé	27 novembre 2009	Inondation

Les documents de référence sont :

La notice de présentation du PPRI de la vallée de la Marne	Consultable sur Internet <input checked="" type="checkbox"/>
La carte des aléas du PPRI de la vallée de la Marne (planche 4/6) au 1/5000ème	Consultable sur Internet <input checked="" type="checkbox"/>
Le plan de zonage réglementaire du PPRI de la vallée de la Marne (planche 4/6) au 1/5000ème	Consultable sur internet <input checked="" type="checkbox"/>
La note de présentation du PPR mouvements de terrain	Consultable sur internet <input checked="" type="checkbox"/>
La carte des aléas du PPR mouvements de terrain au 1/10 000ème	Consultable sur internet <input checked="" type="checkbox"/>
Le plan de zonage réglementaire du PPR mouvements de terrain au 1/10 000ème	Consultable sur Internet <input checked="" type="checkbox"/>

3. Situation de la commune au regard d'un plan de prévention de risques technologiques [PPR t]

La commune est située dans le périmètre d'un PPR t oui non

	date	effet

Les documents de référence sont :

	Consultable sur Internet <input type="checkbox"/>
	Consultable sur Internet <input type="checkbox"/>

4. Situation de la commune au regard du zonage réglementaire pour la prise en compte de la sismicité

en application des articles R 563-4 et R 125-23 du code de l'environnement modifiés par les décrets n°2010-1254 et 2010-1255

La commune est située dans une zone de sismicité Forte zone **5** Moyenne zone **4** Modérée zone **3** Faible zone **2** Très faible Zone **1**

pièces jointes

5. Cartographie

extraits de documents ou de dossiers permettant la localisation des immeubles au regard des risques encourus

Document cartographique délimitant les zones exposées au risque inondation (1 format A4)
Document cartographique délimitant les zones exposées au risque mouvements de terrain (1 format A4)

6. Arrêtés portant ou ayant porté reconnaissance de l'état de catastrophe naturelle ou technologique

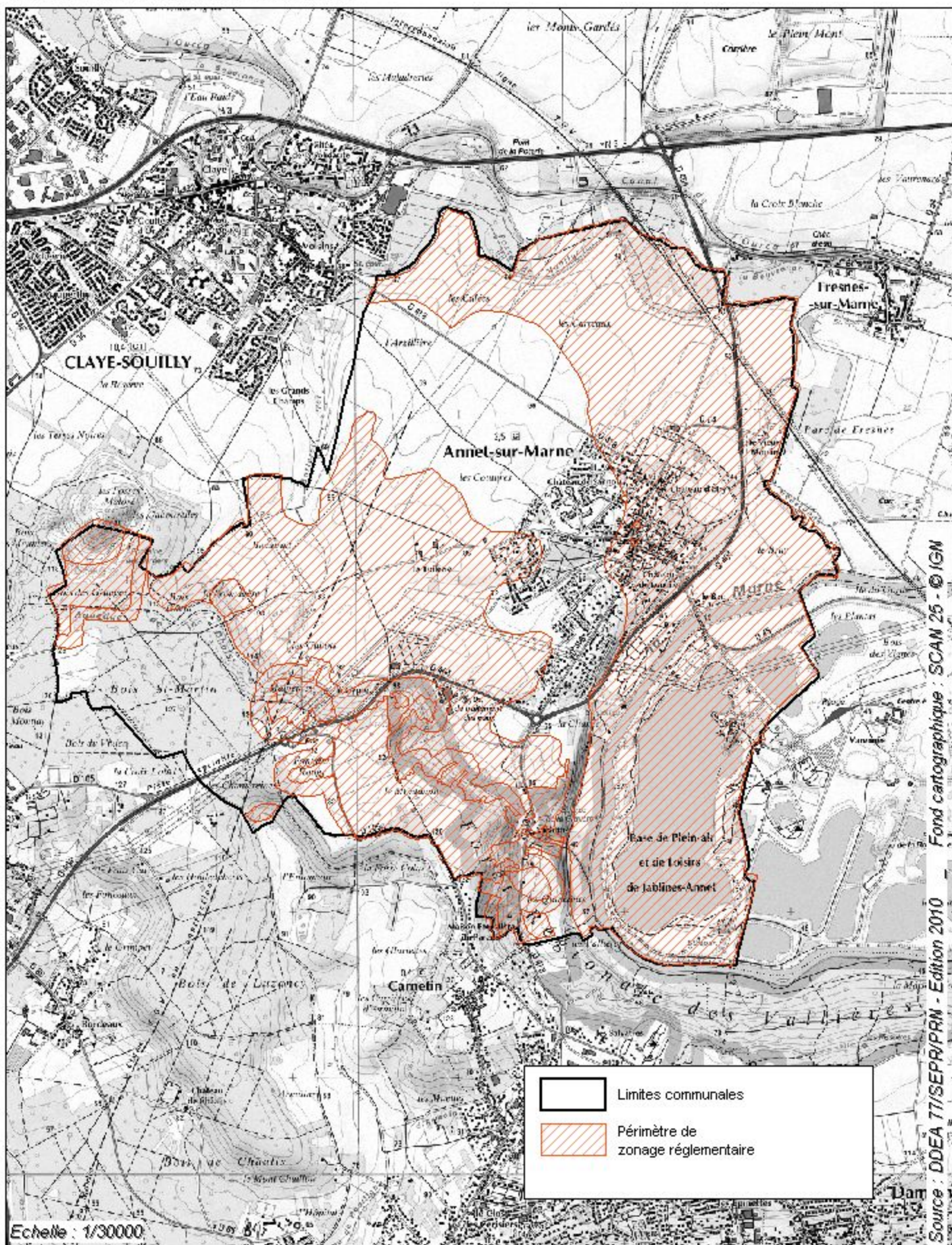
La liste actualisée des arrêtés est consultable sur le site portail www.prim.net dans la rubrique « Ma commune face aux risques »

Sites internet :

www.seine-et-marne.equipement-agriculture.gouv.fr (DDT77)

www.seine-et-marne.pref.gouv.fr (Préfecture77)

**Information des acquéreurs et des locataires
sur le risque mouvement de terrain lié à
la présence de cavités souterraines**



Information des acquéreurs et des
locataires sur le risque inondation

