



## PREFECTURE DE LA SEINE-SAINT-DENIS

**direction  
départementale  
de l'Équipement  
Seine Saint-Denis**

**ARRETE n° 07 – 3664**  
relatif à la mise à jour de l'information des acquéreurs et  
des locataires de biens immobiliers sur les risques  
naturels et technologiques majeurs  
situés sur la commune de Stains

**Service  
Environnement et  
Urbanisme  
Réglementaire  
Pôle Connaissance  
et Prévention des  
Risques**

Le préfet de la Seine-Saint-Denis  
Chevalier de la Légion d'Honneur

**Vu** le code général des collectivités territoriales ;  
**Vu** le code de l'environnement, notamment les articles L125-5 et R125-23 à R125-27 ;  
**Vu** la loi n° 2004-811 du 13 août 2004 de modernisation et de sécurité civile ;  
**Vu** l'arrêté préfectoral n° 2006-0359 du 13 février 2006 relatif à l'information des acquéreurs et des locataires de biens immobiliers sur les risques naturels et technologiques majeurs ;  
**Vu** l'actualisation par le bureau de recherches géologiques et minières de la carte d'aléas retrait-gonflement des sols argileux dans le département de la Seine-Saint-Denis ;  
**Considérant** l'obligation d'information prévue au I et II de l'article L125-5 du code de l'environnement ;

**Sur** proposition de Monsieur le secrétaire général de la préfecture de la Seine-Saint-Denis ;

### **ARRETE :**

#### **Article 1 :**

Le dossier d'information annexé à l'arrêté préfectoral n° 2006-0359 du 13 février 2006 susvisé est modifié.

Les éléments nécessaires à l'information sur les risques naturels et technologiques majeurs des acquéreurs et des locataires de biens immobiliers situés dans la commune de Stains sont mis à jour dans le dossier d'information annexé au présent arrêté.

#### **Article 2 :**

Ce dossier comprend :

- une fiche synthétique listant les risques recensés sur le territoire de la commune et les documents de référence attachés, et donnant des indications sur l'intensité des risques recensés lorsqu'elle est connue ;
- les documents auxquels le vendeur ou le bailleur peut se référer.

Ce dossier et les documents de référence attachés sont librement consultables en mairie de Stains, sous-préfecture de Saint-Denis et à la préfecture de Bobigny aux jours et heures habituels d'ouverture des bureaux.

**1, esplanade Jean Moulin  
93007 Bobigny cedex  
téléphone :  
01 41 60 60 60  
télécopie :  
01 48 30 22 88  
E-mail : [courrier@seine-saint-denis.pref.gouv.fr](mailto:courrier@seine-saint-denis.pref.gouv.fr)**

**Article 3 :**

Les informations contenues dans ce dossier sont mises à jour au regard des conditions mentionnées à l'article L125-5 du code de l'environnement.

**Article 4 :**

Une copie du présent arrêté et du dossier d'information est adressée au maire de la commune de Stains et à la chambre départementale des notaires.

Le présent arrêté sera affiché en mairie de Stains. Il est publié au recueil des actes administratifs de l'Etat dans le département.

Il est accessible sur le site Internet de la préfecture.

**Article 5 :**

Mesdames et Messieurs le secrétaire général de la préfecture, le directeur de cabinet, les sous-préfets d'arrondissement, les chefs de service régionaux et départementaux et le maire de la commune de Stains sont chargés, chacun en ce qui les concerne, de l'application du présent arrêté.

Fait à Bobigny le 3 octobre 2007

Pour le préfet et par délégation  
le secrétaire général

**Signé**

François Dumuis



Préfecture de Seine-Saint-Denis

## Commune de STAINS

### Dossier d'informations sur les risques naturels et technologiques pour l'application des I, II de l'article L 125-5 du code de l'environnement

#### 1. Annexe à l'arrêté préfectoral

N° **07-3664** du **3 octobre 2007**

#### 2. Situation de la commune au regard d'un ou plusieurs plans de prévention de risques naturels prévisibles [ PPRn ]

La commune est située dans le périmètre d'un PPR n **oui**  **non**

**prescrit** **23 juillet 2001** **Mouvements de terrain dus au retrait-gonflement des argiles**

Les documents de référence sont :

**Carte des aléas liés au retrait-gonflement des argiles  
( 1/100 000<sup>ième</sup> )** en mairie, en sous-préfecture et en préfecture

#### 3. Situation de la commune au regard d'un plan de prévention de risques technologiques [ PPR t ]

La commune est située dans le périmètre d'un PPR t **oui**  **non**

\_\_\_\_\_ date \_\_\_\_\_ aléa \_\_\_\_\_

Les documents de référence sont :

\_\_\_\_\_ en mairie, en sous-préfecture et en préfecture   
\_\_\_\_\_

#### 4. Description succincte de l'intensité du risque

La commune est soumise à l'aléa **Mouvements de terrain dus au retrait-gonflement des argiles**  
d'intensité forte  moyenne  faible

#### Pièces jointes

#### 5. Cartographie







extraits de documents ou de dossiers permettant la localisation des immeubles au regard des risques encourus

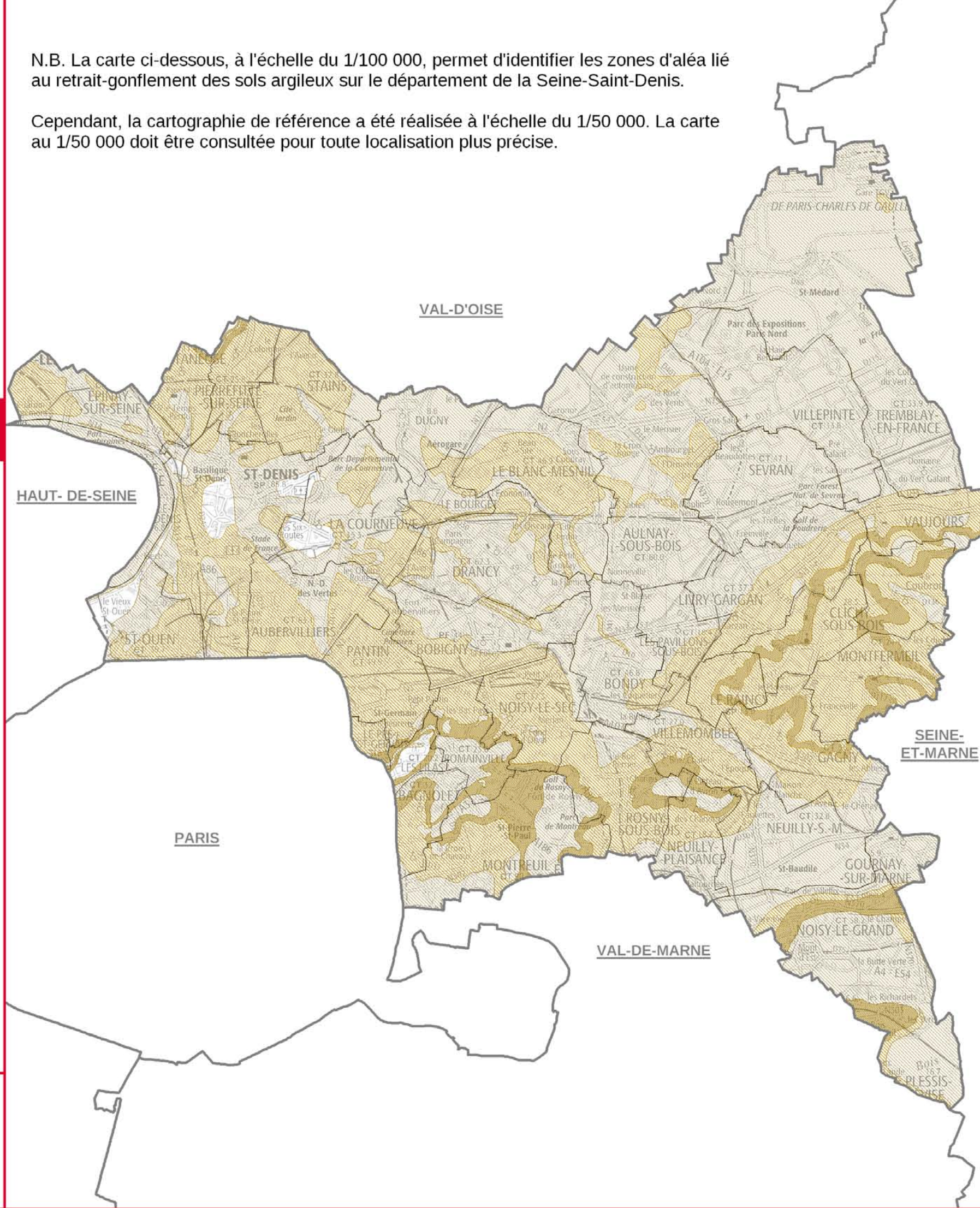
**Carte des aléas liés au retrait-gonflement des argiles ( 1/100 000<sup>ième</sup> )**

Date d'élaboration de la présente fiche **Octobre 2007**

## CARTE DE L'ALÉA RETRAIT-GONFLEMENT DES SOLS ARGILEUX

### DÉPARTEMENT DE LA SEINE-SAINT-DENIS

-  ALÉA FORT
-  ALÉA MOYEN
-  ALÉA FAIBLE
-  ZONE A PRIORI NON ARGILEUSE,  
non sujette au phénomène de retrait-gonflement  
sauf en cas de lentille ou de placage argileux local  
non repéré sur les cartes géologiques actuelles
-  Limites communales
-  Limites départementales



N.B. La carte ci-dessous, à l'échelle du 1/100 000, permet d'identifier les zones d'aléa lié au retrait-gonflement des sols argileux sur le département de la Seine-Saint-Denis.

Cependant, la cartographie de référence a été réalisée à l'échelle du 1/50 000. La carte au 1/50 000 doit être consultée pour toute localisation plus précise.

Echelle : 1 / 100 000  
(pour une impression au format A3)



#### Sources

Données : Aléas © UTEA 93 et BRGM 2007  
Fond de carte : SCAN 100 © IGN 2007  
Réalisation : UTEA 93 / SEUR / PCPR