



PREFECTURE DE LA SEINE-SAINT-DENIS

direction
départementale
de l'Équipement
Seine Saint-Denis

ARRETE n° 07 – 3663
relatif à la mise à jour de l'information des acquéreurs et
des locataires de biens immobiliers sur les risques
naturels et technologiques majeurs
situés sur la commune de Sevran

Service
Environnement et
Urbanisme
Réglementaire
Pôle Connaissance
et Prévention des
Risques

Le préfet de la Seine-Saint-Denis
Chevalier de la Légion d'Honneur

Vu le code général des collectivités territoriales ;
Vu le code de l'environnement, notamment les articles L125-5 et R125-23 à R125-27 ;
Vu la loi n° 2004-811 du 13 août 2004 de modernisation et de sécurité civile ;
Vu l'arrêté préfectoral n° 2006-0359 du 13 février 2006 relatif à l'information des acquéreurs et des locataires de biens immobiliers sur les risques naturels et technologiques majeurs ;
Vu l'actualisation par le bureau de recherches géologiques et minières de la carte d'aléas retrait-gonflement des sols argileux dans le département de la Seine-Saint-Denis ;
Considérant l'obligation d'information prévue au I et II de l'article L125-5 du code de l'environnement ;

Sur proposition de Monsieur le secrétaire général de la préfecture de la Seine-Saint-Denis ;

ARRETE :

Article 1 :

Le dossier d'information annexé à l'arrêté préfectoral n° 2006-0359 du 13 février 2006 susvisé est modifié.

Les éléments nécessaires à l'information sur les risques naturels et technologiques majeurs des acquéreurs et des locataires de biens immobiliers situés dans la commune de Sevran sont mis à jour dans le dossier d'information annexé au présent arrêté.

Article 2 :

Ce dossier comprend :

- une fiche synthétique listant les risques recensés sur le territoire de la commune et les documents de référence attachés, et donnant des indications sur l'intensité des risques recensés lorsqu'elle est connue ;
- les documents auxquels le vendeur ou le bailleur peut se référer.

Ce dossier et les documents de référence attachés sont librement consultables en mairie de Sevran, sous-préfecture du Raincy et à la préfecture de Bobigny aux jours et heures habituels d'ouverture des bureaux.

1, esplanade Jean Moulin
93007 Bobigny cedex
téléphone :
01 41 60 60 60
télécopie :
01 48 30 22 88
E-mail : courrier@seine-saint-denis.pref.gouv.fr

Article 3 :

Les informations contenues dans ce dossier sont mises à jour au regard des conditions mentionnées à l'article L125-5 du code de l'environnement.

Article 4 :

Une copie du présent arrêté et du dossier d'information est adressée au maire de la commune de Sevrans et à la chambre départementale des notaires.

Le présent arrêté sera affiché en mairie de Sevrans. Il est publié au recueil des actes administratifs de l'Etat dans le département.

Il est accessible sur le site Internet de la préfecture.

Article 5 :

Mesdames et Messieurs le secrétaire général de la préfecture, le directeur de cabinet, les sous-préfets d'arrondissement, les chefs de service régionaux et départementaux et le maire de la commune de Sevrans sont chargés, chacun en ce qui les concerne, de l'application du présent arrêté.

Fait à Bobigny le 3 octobre 2007

Pour le préfet et par délégation
le secrétaire général

Signé

François Dumuis

Commune de SEVRAN

Dossier d'informations sur les risques naturels et technologiques
pour l'application des I, II de l'article L 125-5 du code de l'environnement

1. Annexe à l'arrêté préfectoral

N°

07-3663

du

3 octobre 2007

2. Situation de la commune au regard d'un ou plusieurs plans de prévention de risques naturels prévisibles [PPRn]

La commune est située dans le périmètre d'un PPR n

oui

non

<i>approuvé</i>	date	18 avril 1995	aléa	Mouvements de terrain liés à la dissolution du gypse
<i>en révision</i>		23 juillet 2001		Mouvements de terrain liés à la dissolution du gypse
<i>prescrit</i>		23 juillet 2001		Mouvements de terrain dus au retrait-gonflement des argiles

Les documents de référence sont :

Périmètre de risque R. 111-3 valant PPR approuvé (arrêté préfectoral, note de présentation, cartographie)

en mairie, en sous-préfecture et en préfecture

Carte des aléas liés à la dissolution du gypse (1/5 000^{ième})

Carte des aléas liés au retrait-gonflement des argiles (1/100 000^{ième})

3. Situation de la commune au regard d'un plan de prévention de risques technologiques [PPR t]

La commune est située dans le périmètre d'un PPR t

oui

non

_____ date _____

aléa _____

Les documents de référence sont :

en mairie, en sous-préfecture et en préfecture

4. Description succincte de l'intensité du risque

La commune est soumise à l'aléa **Mouvements de terrain liés à la dissolution du gypse**

d'intensité

très forte

forte

modérée

faible

La commune est soumise à l'aléa **Mouvements de terrain dus au retrait-gonflement des argiles**

d'intensité

forte

moyenne

faible

Pièces jointes

5. Cartographie

extraits de documents ou de dossiers permettant la localisation des immeubles au regard des risques encourus

Extrait au 1/25 000^{ième} de la carte périmètre de risque R. 111-3 valant PPR approuvé







(pour toute localisation précise, il est recommandé de consulter la carte de référence au 1/5 000^{ième} figurant dans le dossier du périmètre de risque R. 111-3 valant PPR approuvé)

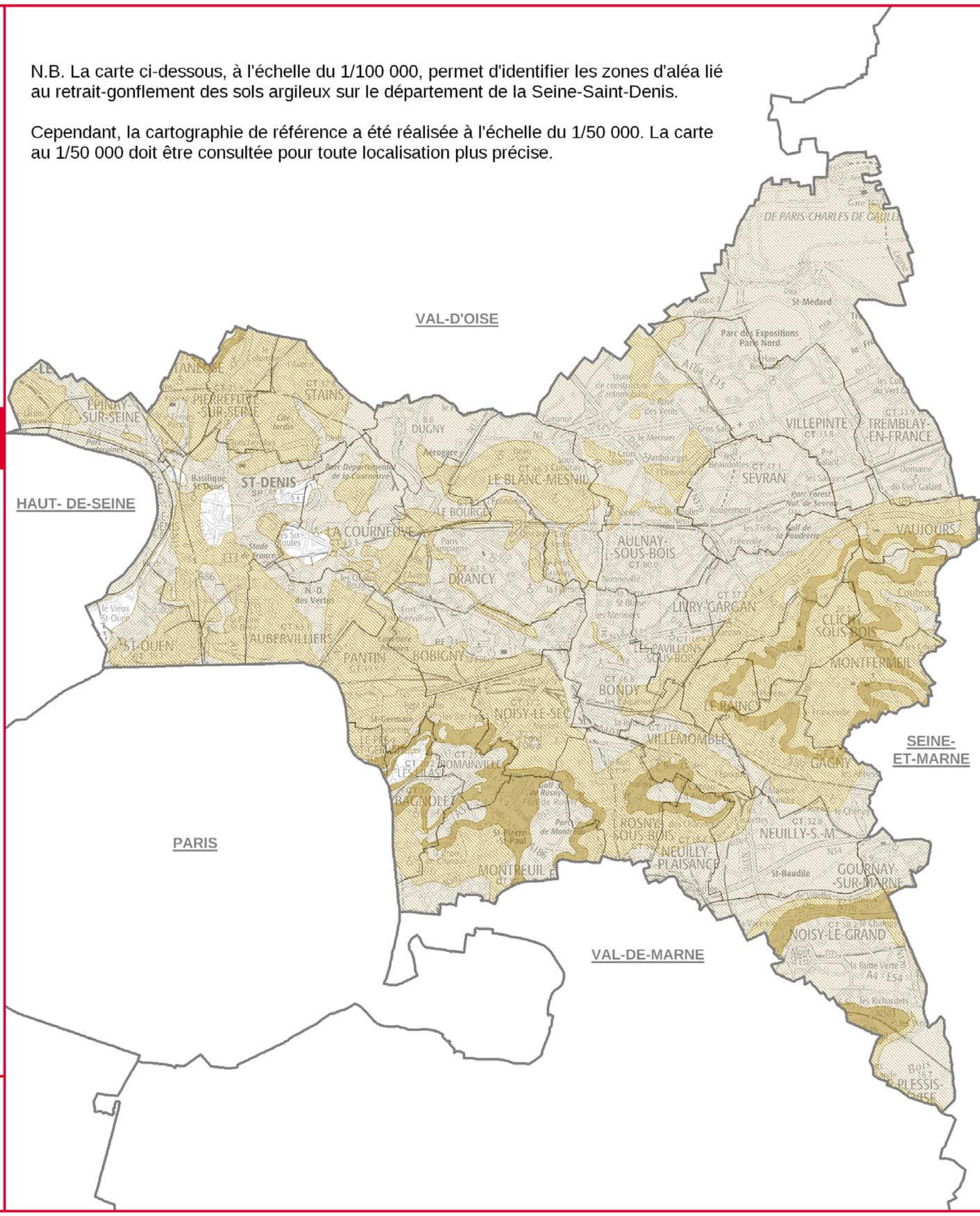
Carte des aléas liés à la dissolution du gypse (1/5 000^{ième})

Carte des aléas liés au retrait-gonflement des argiles (1/100 000^{ième})

CARTE DE L'ALÉA RETRAIT-GONFLEMENT DES SOLS ARGILEUX

DÉPARTEMENT DE LA SEINE-SAINT-DENIS

-  ALÉA FORT
-  ALÉA MOYEN
-  ALÉA FAIBLE
-  ZONE A PRIORI NON ARGILEUSE, non sujette au phénomène de retrait-gonflement sauf en cas de lentille ou de placage argileux local non repéré sur les cartes géologiques actuelles
-  Limites communales
-  Limites départementales



N.B. La carte ci-dessous, à l'échelle du 1/100 000, permet d'identifier les zones d'aléa lié au retrait-gonflement des sols argileux sur le département de la Seine-Saint-Denis.

Cependant, la cartographie de référence a été réalisée à l'échelle du 1/50 000. La carte au 1/50 000 doit être consultée pour toute localisation plus précise.

Echelle : 1 / 100 000
(pour une impression au format A3)



Sources

Données : Aléas © UTEA 93 et BRGM 2007
Fond de carte : SCAN 100 © IGN 2007
Réalisation : UTEA 93 / SEUR / PCPR

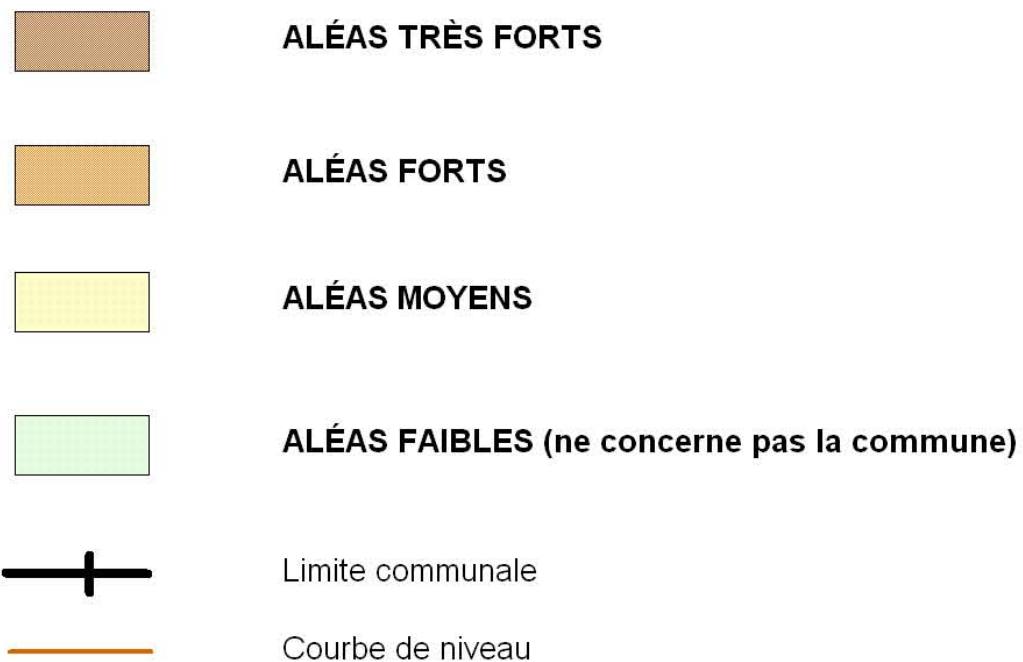
PROJET

Plan de Prévention des Risques de mouvements de terrain

N.B. Cette carte, à l'échelle du 1/20000, permet d'identifier les zones d'aléas du projet de plan de prévention des risques de mouvements de terrain. Cependant, la cartographie de référence a été réalisée à l'échelle du 1/5000. Il s'agit de la carte des aléas dissolution du gypse du projet de PPR qui doit être consultée pour toute localisation plus précise.

CARTE DES ALÉAS DISSOLUTION DU GYPSE


COMMUNE DE SEVRAN



Sources

Aléas - DDE 93 et LREP
BD Topo Pays - © IGN 2002

Réalisation : DDE 93

 Ech : 1/20000

