

**Arrêté n° 2015/2367 du 31 juillet 2015**  
**Relatif à l'information des acquéreurs et des locataires de biens**  
**immobiliers sur les risques naturels et technologiques majeurs dans la**  
**commune de Bonneuil-sur-Marne**

LE PREFET DU VAL DE MARNE  
Chevalier de la Légion d'Honneur  
Officier de l'Ordre National du Mérite

- VU** le code général des collectivités territoriales ;
- VU** le code de l'environnement, notamment les articles L. 125-5 et R. 125-23 à R. 125-27 ;
- VU** l'article R. 563-1 du code de l'environnement ;
- VU** le décret n°2005-134 du 15 février 2005 relatif à l'information des acquéreurs et des locataires de biens immobiliers sur les risques naturels et technologiques majeurs ;
- VU** l'arrêté préfectoral n°2001/2439 du 9 juillet 2001 prescrivant l'établissement d'un Plan de prévention du risque naturel prévisible « mouvements de terrain différentiels consécutifs à la sécheresse et à la réhydratation des sols » ;
- VU** l'arrêté préfectoral n°2001/2822 du 1er août 2001 prescrivant l'établissement d'un Plan de prévention des risques naturels prévisibles « affaissements et effondrements de terrain » ;
- VU** l'arrêté préfectoral n°2007/4410 du 12 novembre 2007 portant approbation de la révision du Plan de Prévention du Risque Inondation de la Seine et de la Marne dans le département du Val-de-Marne ;
- VU** l'arrêté préfectoral n°2008/699 du 13 février 2008 relatif à l'information des acquéreurs et des locataires de biens immobiliers sur les risques naturels et technologiques majeurs dans la commune de Bonneuil-sur-Marne ;
- VU** l'arrêté préfectoral n° 2015/2367 du 31 juillet 2015, relatif à l'information des acquéreurs et des locataires de biens immobiliers sur les risques naturels et technologiques majeurs dans le département du Val-de-Marne ;
- SUR** la proposition du secrétaire général de la Préfecture ;

## **A R R Ê T E**

**ARTICLE 1<sup>er</sup>** : L'obligation d'information prévue au I et II de l'article L.125-5 du code de l'environnement s'applique à la commune de Bonneuil-sur-Marne, en raison de son exposition aux risques naturels prévisibles suivants :

- Inondation de la plaine sur les vallées de la Marne et de la Seine
- Mouvements de terrain différentiels consécutifs à la sécheresse et à la réhydratation des sols
- Mouvements de terrain par affaissements et effondrements de terrain

**ARTICLE 2** : Les documents de référence aux risques naturels auxquels la commune est exposée sont :

- Le Plan de Prévention du Risque Inondation de la Marne et de la Seine approuvé par arrêté préfectoral n°2007/4410 du 12 novembre 2007

- L'arrêté préfectoral n°2001/2439 du 9 juillet 2001 prescrivant l'établissement d'un Plan de prévention du risque naturel prévisible « mouvements de terrain différentiels consécutifs à la sécheresse et à la réhydratation des sols »
- L'arrêté préfectoral n°2001/2822 du 1er août 2001 prescrivant l'établissement d'un Plan de prévention des risques naturels prévisibles « affaissements et effondrements de terrain »

**ARTICLE 3 :** Les éléments nécessaires à l'information des acquéreurs et des locataires de biens immobiliers sur les risques naturels et technologiques majeurs sont consignés dans un dossier d'information annexé au présent arrêté. Ce dossier comporte :

- une fiche synthétique sur laquelle sont recensés les risques sur le territoire de la commune ainsi que les documents de référence correspondants. Ce document donne également toute indication sur la nature et sur l'intensité de ces risques,
- une cartographie délimitant, pour chaque risque, les zones exposées sur le territoire de la commune.

Lorsqu'un plan de prévention est prescrit, les cartographies sont fournies à titre indicatif en fonction des connaissances : le périmètre à considérer pour l'information des acquéreurs et des locataires est, jusqu'à l'approbation du plan, le périmètre délimité dans l'arrêté préfectoral qui a prescrit l'élaboration de ce plan.

**ARTICLE 4 :** Les présentes dispositions sont systématiquement mises à jour lors de l'entrée en vigueur, pour la commune de Bonneuil-sur-Marne, de tout arrêté préfectoral rendant immédiatement opposables certaines dispositions d'un plan de prévention des risques naturels prévisibles, ou approuvant un plan de prévention des risques naturels prévisibles ou un plan de prévention des risques technologiques, ou approuvant la révision d'un de ces plans, ou lorsque des informations nouvelles permettent de modifier l'appréciation de la nature ou de l'intensité des risques auxquels est susceptible de se trouver exposée tout ou partie de la commune faisant l'objet d'un de ces plans.

**ARTICLE 5 :** Copie conforme du présent arrêté ainsi que le dossier d'information et les documents de référence qui s'y rattachent seront adressés au Maire de Bonneuil-sur-Marne, aux fins d'affichage en mairie ainsi qu'à la Chambre départementale des notaires. Ils pourront être consultés, sur demande, en mairie, en préfecture ainsi que dans les sous-préfectures de Nogent-sur-Marne et de l'Haÿ-les-Roses.

Ils seront mis en ligne sur le site Internet de la préfecture du Val de Marne : <http://www.val-de-marne.pref.gouv.fr>.

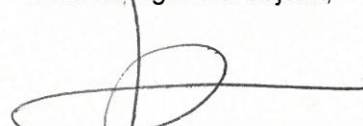
Mention de la publication du présent arrêté et des modalités de sa consultation sera insérée dans un journal diffusé dans le département du Val de Marne.

**ARTICLE 6 :** Le présent arrêté abroge et remplace l'arrêté préfectoral n°2008/699 du 13 février 2008, relatif à l'information des acquéreurs et des locataires de biens immobiliers sur les risques naturels et technologiques majeurs dans la commune de Bonneuil-sur-Marne.

**ARTICLE 7 :** Le Sous-Préfet, Directeur de cabinet, le Secrétaire général de la préfecture du Val de Marne, les Sous-Préfets de Nogent-sur-Marne et de l'Haÿ-les-Roses, le Maire de Bonneuil-sur-Marne, le Président de la Chambre interdépartementale des notaires pour Paris, la Seine Saint Denis et le Val de Marne, et le Directeur régional et interdépartemental de l'environnement et de l'énergie Ile-de-France, sont chargés, chacun en ce qui les concerne, de l'application du présent arrêté qui sera publié au recueil des actes administratifs de la préfecture.

Fait à Créteil, le **31 JUL. 2015**

Pour le Préfet et par délégation,  
Le Sous-préfet,  
Secrétaire général adjoint,



Signé : Denis DECLERCK



Préfecture du Val-de-Marne

## Commune de Bonneuil-sur-Marne

### Informations sur les risques naturels, miniers et technologiques

pour l'application des I, II, III de l'article L 125-5 du code de l'environnement

#### 1. Annexe à l'arrêté préfectoral

N° **2015/2367**

du **31 juillet 2015**

mis à jour le

#### 2. Situation de la commune au regard d'un ou plusieurs plans de prévention de risques naturels prévisibles

[ PPRn ]

La commune est située dans le périmètre d'un PPR n

oui

non

approuvé

date

**12 novembre 2007**

aléa

**Inondation de plaine**

prescrit

**9 juillet 2001**

**Mouvements de terrain consécutifs à la sécheresse**

prescrit

**1<sup>er</sup> août 2001**

**Mouvements de terrain par affaissements et effondrements**

Les documents de référence sont :

- Notice et règlement PPRI de la Marne et de la Seine du 12 novembre 2007

Consultable sur Internet

- Arrêté d'approbation du PPRI de la Marne et de la Seine du 12 novembre 2007

- Arrêté de prescription du PPR mouvements de terrain différentiels consécutifs à la sécheresse et à la réhydratation des sols du 9 juillet 2001

- Arrêté de prescription de PPR mouvements de terrain par affaissements et effondrements de terrain du 1<sup>er</sup> août 2001

#### 3. Situation de la commune au regard d'un plan de prévention de risques technologiques [ PPR t ]

La commune est située dans le périmètre d'un PPR t

oui

non

date

effet

Les documents de référence sont :

Consultable sur Internet

#### 4. Situation de l'immeuble au regard du zonage réglementaire pour la prise en compte de la sismicité

en application des articles R.563-4 et D.563-8-1 du code de l'environnement.

L'immeuble est situé dans une commune de sismicité

forte zone **5**

moyenne zone **4**

modérée zone **3**

faible zone **2**

Très faible zone **1**

pièces jointes

#### 5. Cartographie

extraits de documents ou de dossiers permettant la localisation des immeubles au regard des risques encourus

- Copie de la carte des aléas du PPRI de la Marne et de la Seine approuvé le 12 novembre 2007 (la crue de référence est la crue de 1910) - 2 planches A4 (échelle 1/15 000)

- Extrait de la carte des vitesses de l'étude SAFEGE (PPRI de la Marne et de la Seine) - 1 planche A3 (échelle 1/10 000)

- Copie de la carte des aléas du risque mouvements de terrain différentiels consécutifs à la sécheresse et à la réhydratation des sols de l'étude du BRGM - 2 planches A4 (échelle 1/15 000)

- Extrait du plan des servitudes du P.O.S./P.L.U. (anciennes carrières) - 1 planche A4 (échelle 1/15 000)

#### 6. Arrêtés portant ou ayant porté reconnaissance de l'Etat de catastrophe naturelle ou technologique

La liste actualisée des arrêtés est consultable sur le site portail [www.prim.net](http://www.prim.net) dans la rubrique « ma commune face aux risques »

#### 7. Le règlement du ou des plans de prévention des risques définissant notamment les prescriptions obligations

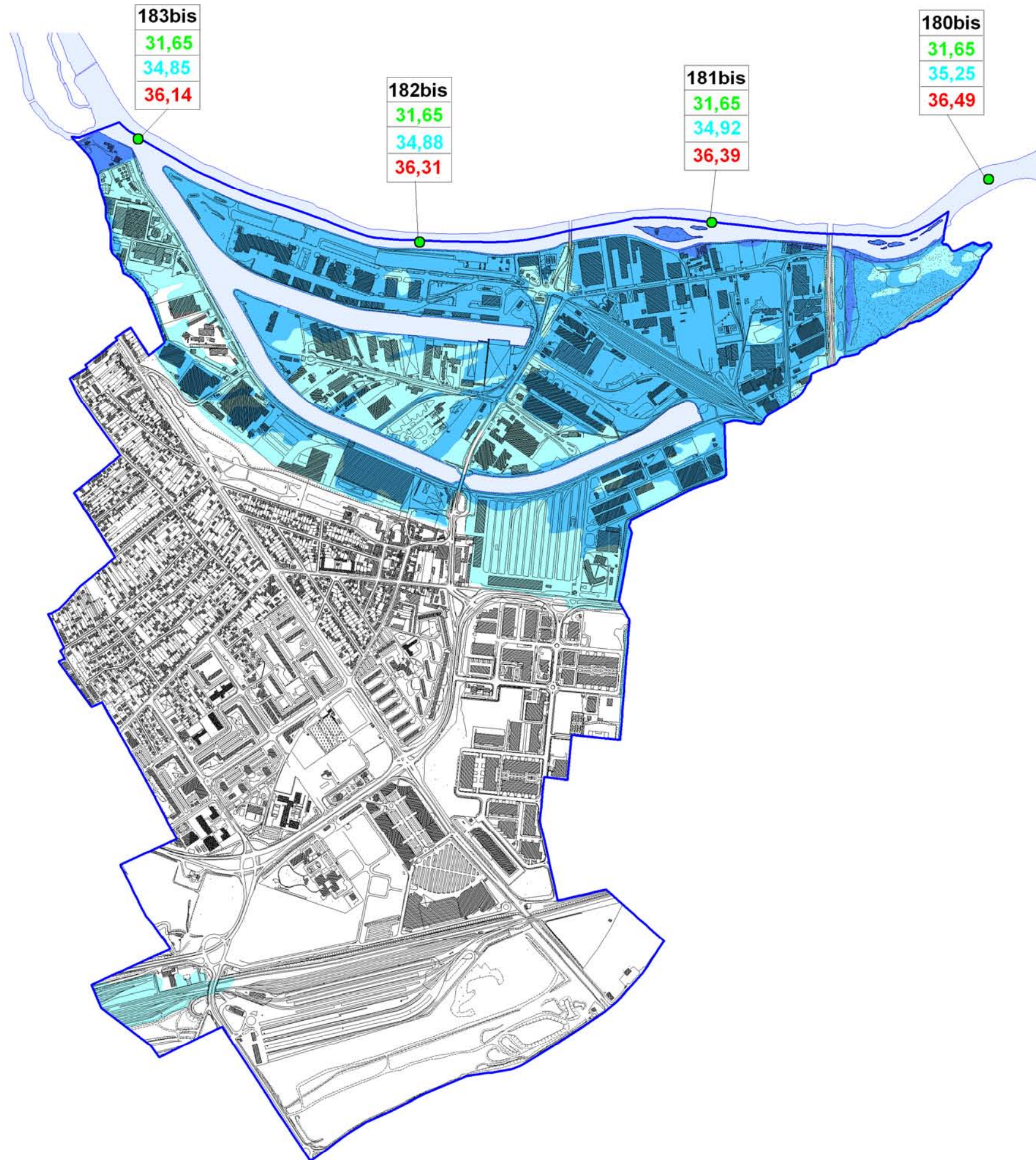
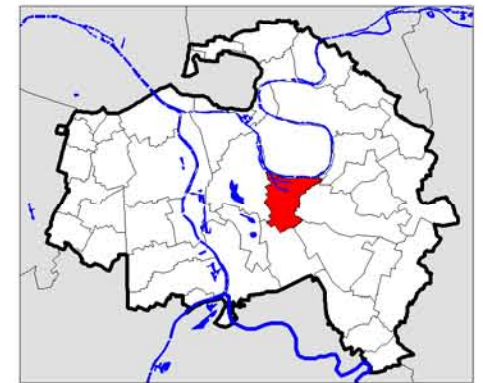
Les règlements sont consultables sur le site internet de la préfecture du Val-de-Marne [www.val-de-marne.pref.gouv.fr](http://www.val-de-marne.pref.gouv.fr) dans la rubrique « Les actions de l'État / Environnement et prévention des risques »

Date

Le Préfet de département

# BONNEUIL-SUR-MARNE

Aléas



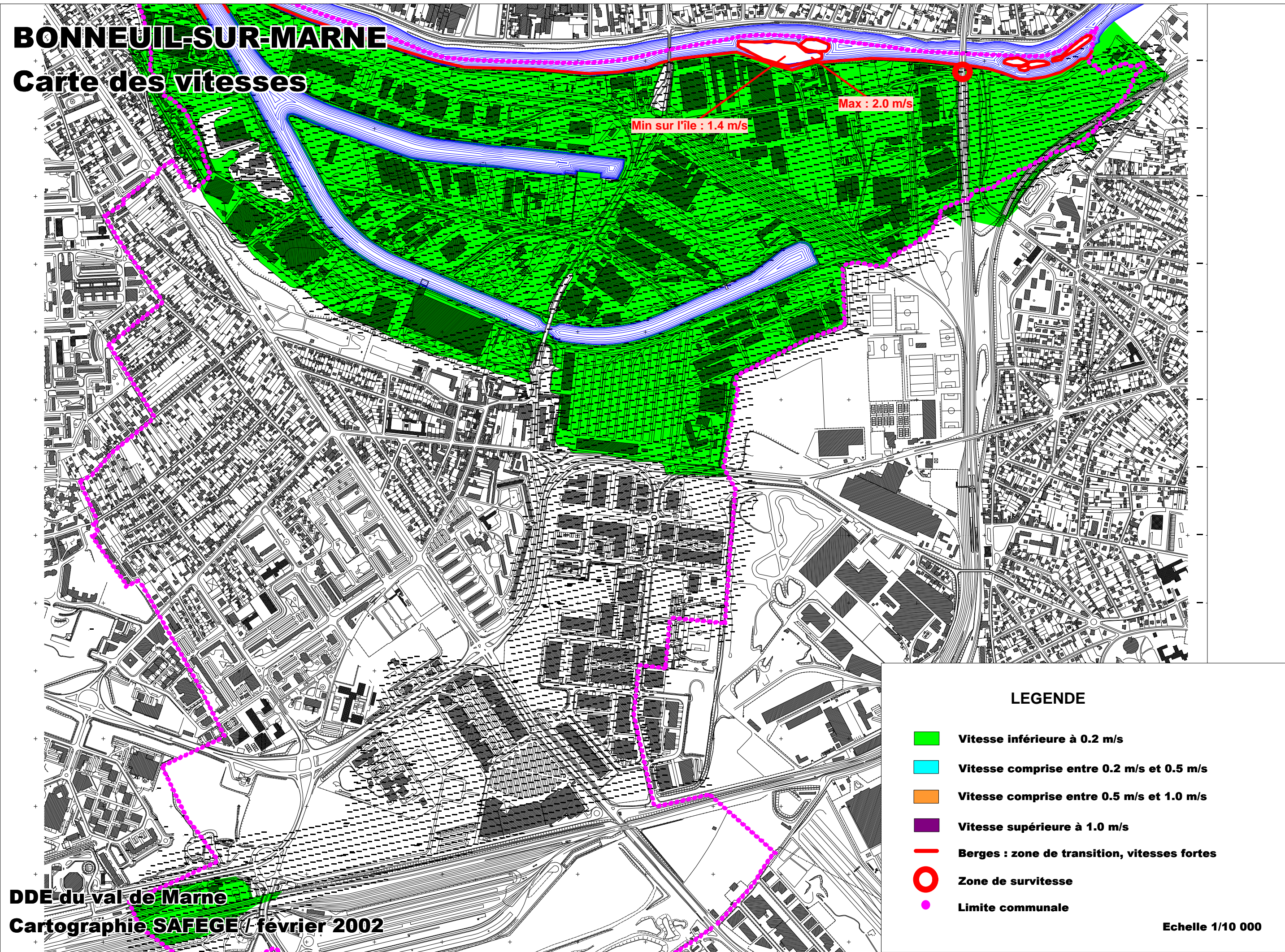
	Point Kilométrique
152	N° du point kilométrique
31,65	Retenue Normale
34,43	Cote de la crue de 1924
35,68	Cote de la crue de 1910

Aléas	
	Submersion comprise entre 0 m et 1 m
	Submersion comprise entre 1 m et 2 m
	Submersion supérieure à 2 m








Echelle : 1 / 15000

# BONNEUIL-SUR-MARNE

## Carte des vitesses

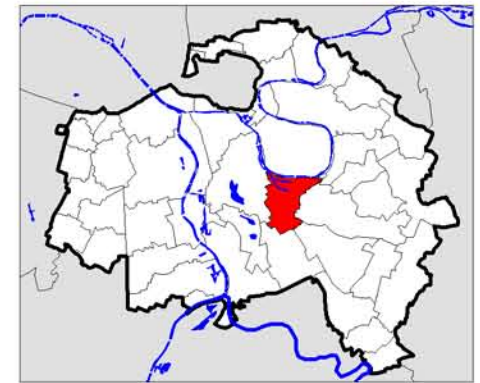


### LEGENDE

-  Vitesse inférieure à 0.2 m/s
-  Vitesse comprise entre 0.2 m/s et 0.5 m/s
-  Vitesse comprise entre 0.5 m/s et 1.0 m/s
-  Vitesse supérieure à 1.0 m/s
-  Berges : zone de transition, vitesses fortes
-  Zone de survitesse
-  Limite communale

# BONNEUIL-SUR-MARNE

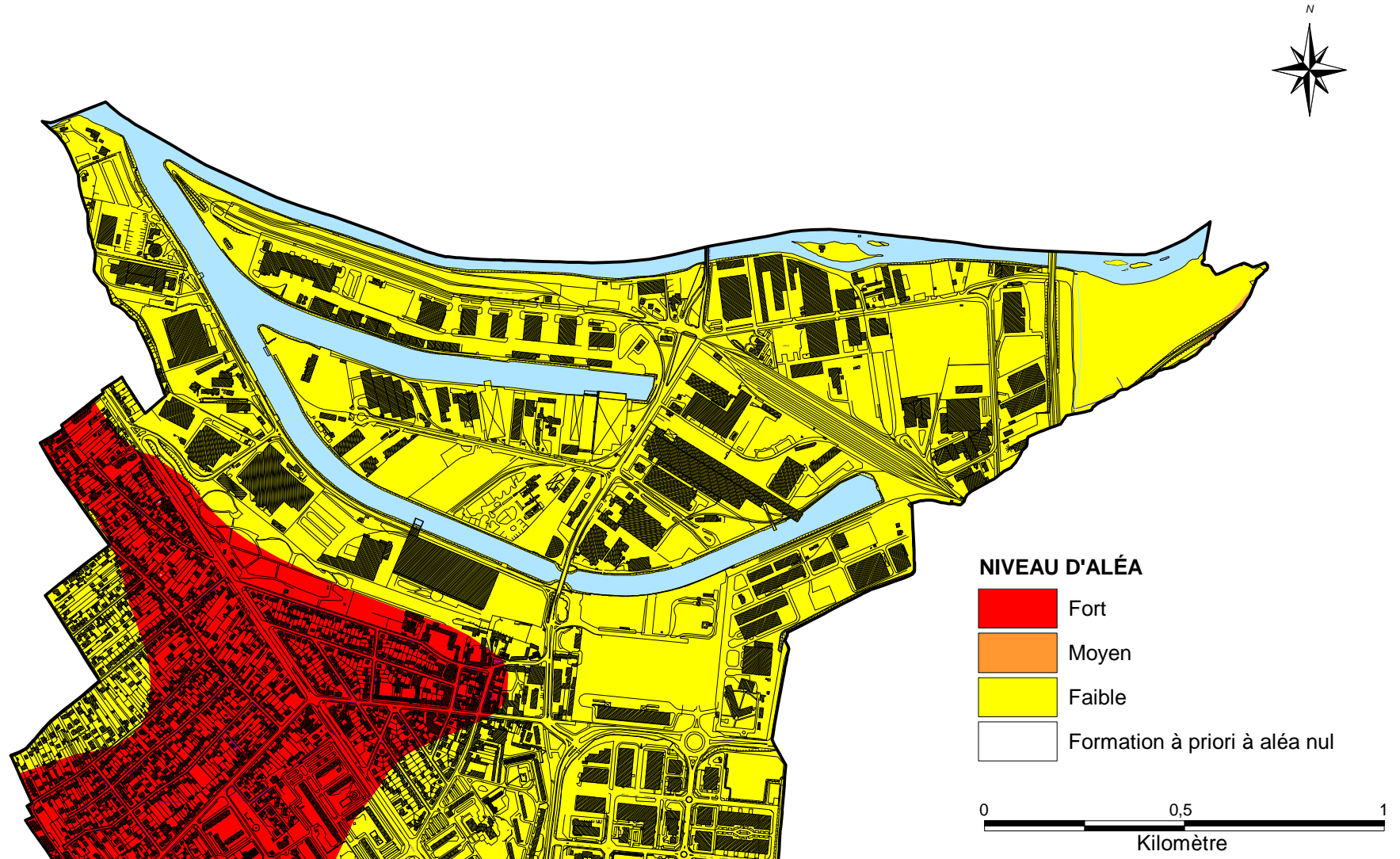
## Zonage réglementaire



- Limite communale
  - Hydrographie
  - Crue 1910
  - Zone rouge (de grand écoulement)
  - Zone verte (Espace naturel de loisirs)
  - Zone orange foncé (Autre espace urbanisé en aléas fort et très fort)
  - Zone orange clair (Autre espace urbanisé en autres aléas)
  - Zone violet foncé (Zone urbaine dense en aléas fort et très fort)
  - Zone violet clair (Zone urbaine dense en autres aléas)
  - Zone bleue (Centre Urbain)
- Echelle : 1 / 15000

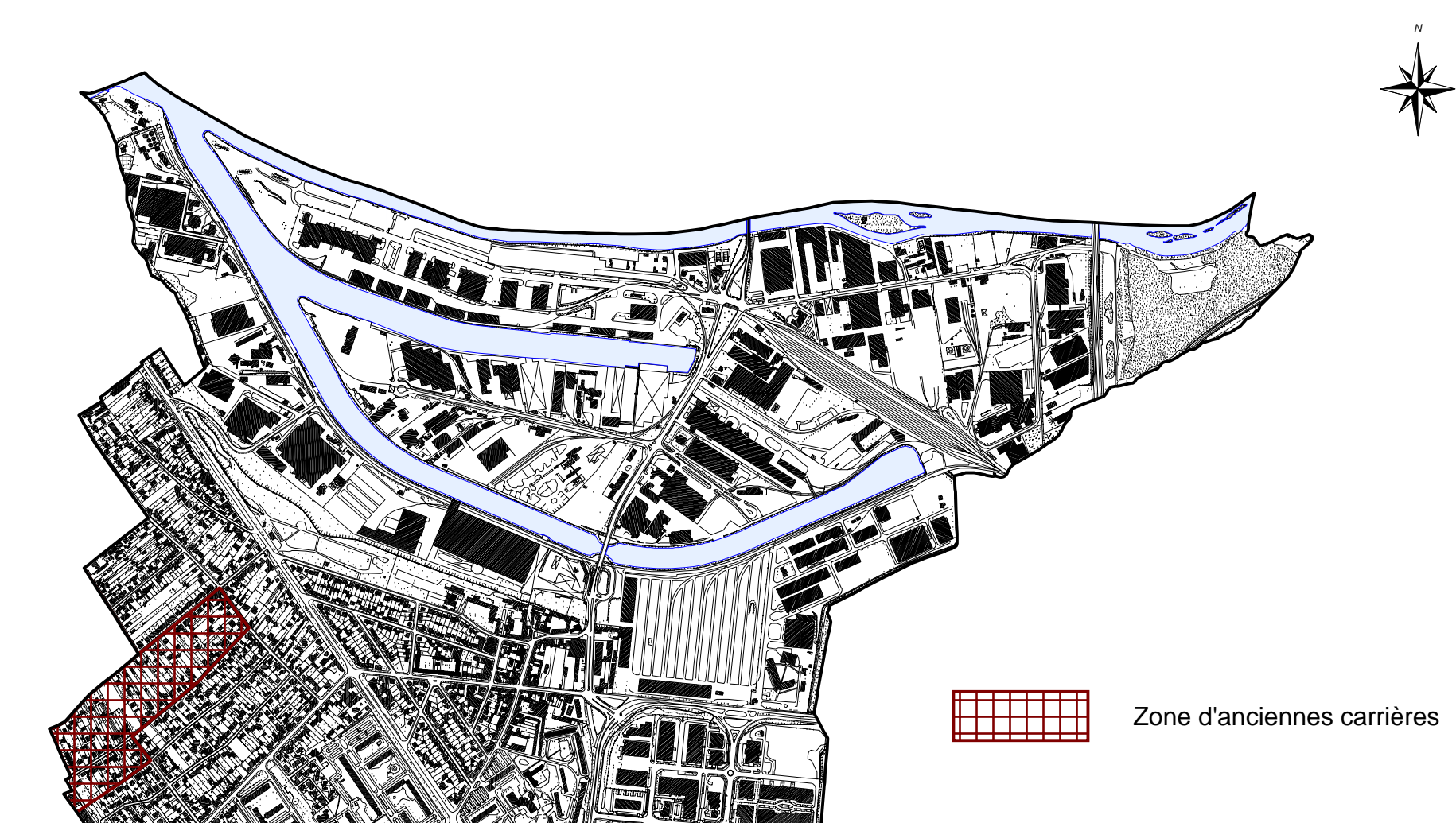
# BONNEUIL-SUR-MARNE NORD

Risque Mouvements de terrain différentiels consécutifs à la sécheresse et à la réhydratation des sols



# BONNEUIL-SUR-MARNE NORD

## Risque Mouvements de terrain par affaissements et effondrements de terrain



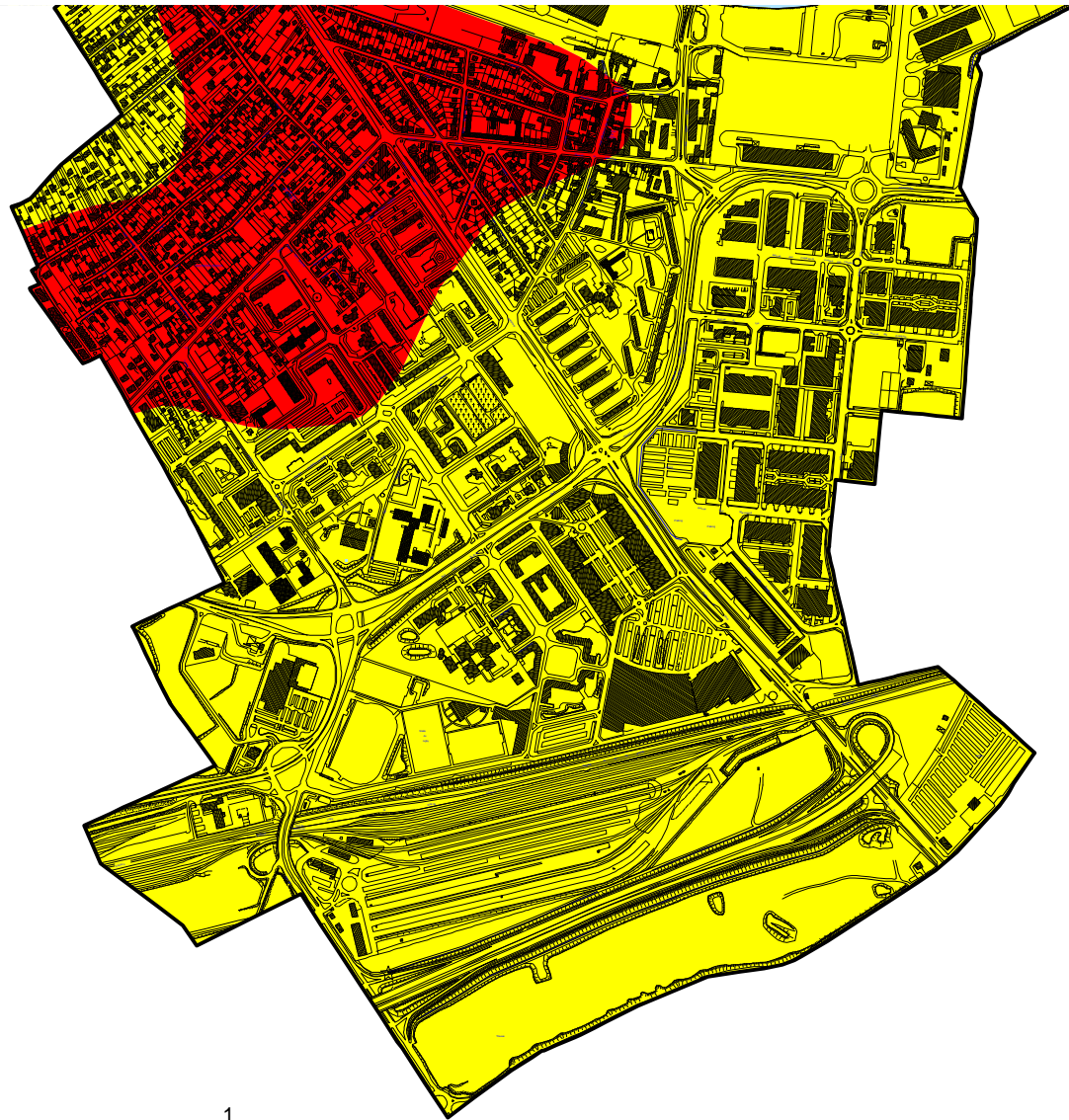
Echelle : 1 / 15 000

Sources : fond de plan DDE 94 et Plan des servitudes du PLU.







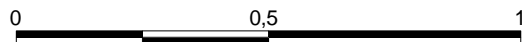
# BONNEUIL-SUR-MARNE SUD

Risque Mouvements de terrain différentiels consécutifs à la sécheresse et à la réhydratation des sols



## NIVEAU D'ALÉA

-  Fort
-  Moyen
-  Faible
-  Formation à priori à aléa nul



Kilomètre

Sources : fond de plan DDE 94 et BRGM